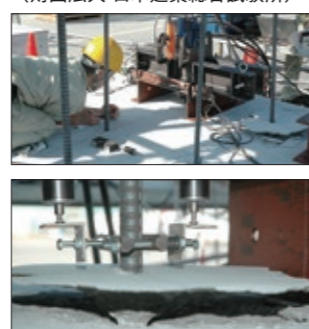


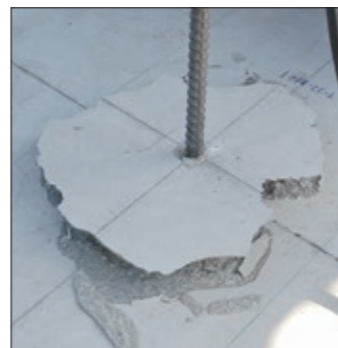
■材料の品質 (一例)

試験項目	時間	測定値	試験条件
圧縮強度	1日	41.0N/mm <sup>2</sup>	JSCE-G505-1999
	28日	60.8N/mm <sup>2</sup>	
付着強度	7日	19.5N/mm <sup>2</sup>	D19, 7d コンクリート強度 20N/mm <sup>2</sup>
使用期限	セメントカートリッジに記載の 製造日より2年間		

■引張試験状況  
(財団法人 日本建築総合試験所)



■引張試験結果



■副資材 (別売)

セメフォースアンカー	150	500	1200	備考
① セメフォースミキサー150/500共用	●	●	—	充電式インパクトドライバ、またはコード式電動ドリルでお使いください
② セメフォースミキサー500/1200共用	—	●	●	100Vコード式電動ドリルでお使いください
③ 150専用ハンドガン	●	—	—	市販品は1000円程度の高強度タイプは使用可
④ 500専用ハンドガン	—	●	—	市販品は使用できません
⑤ 500専用電動ガン	—	●	—	マキタ18V用、バッテリー、充電器は付属していません。
⑥ 1200専用電動ガン	—	—	●	マキタ18V用、バッテリー、充電器は付属していません。
⑦ 500・1200共用エアガン	—	●	●	スペーサを変えると、500・1200の両方に使えます
⑧ 空押しスタンド150用	●	—	—	混合後の空押しにお使いください
⑨ 空押しスタンド500用	—	●	—	混合後の空押しにお使いください
⑩ 空押しスタンド1200用	—	—	●	混合後の空押しにお使いください
⑪ 150用小径ノズル φ8	●	—	—	穿孔径φ10~14用 (5本入り)
⑫ 500用小径ノズル φ8	—	●	—	穿孔径φ10~14用 (5本入り)

◎最低限、施工に必要な副資材

セメフォースアンカー150 ..... 150用ハンドガン、もしくは市販の330mℓカートリッジ用コーキングガン (1000円程度の高強度タイプ)  
セメフォースミキサー150/500共用  
セメフォースアンカー500 ..... 500用ハンドガン、セメフォースミキサー150/500共用  
セメフォースアンカー1200 ..... 1200専用エアガンもしくは500・1200共用エアガン、セメフォースミキサー500/1200共用 (φ22×26ビニルホース、ホースバンドをご用意ください)、空押しスタンド1200用



使用および取扱いの前に、当製品の安全データシート (SDS) をお読みください。本カタログの記載内容については、予告無しに変更する場合がありますので、予め御了承願います。

取り扱い上の注意

- 保管は直射日光を避け、冷暗所に置いてください。
- 本製品は強いアルカリ性を示し、目、鼻、皮膚等を刺激し、粘膜に炎症を起こすことがあります。
- 作業時には、手袋、防塵マスク、防護めがねを必ず着用してください。
- 目に入った場合は、きれいな水で十分に洗浄し、直ちに専門医の診察を受けてください。
- 皮膚に付着した場合はきれいな水で十分に洗い流してください。

パイプ注入可能なセメフォースミルク **新発売!**

詳細はセメフォースアンカー特設サイトへ

<http://cemef.jp/> **検索**

本製品に関するお問い合わせ・ご用命は

# セメフォースアンカー

JCAA  
認証製品

JWWA溶出試験  
合格品

首都高  
新技術登録

ポリマーセメントモルタル  
耐火試験合格品

JR東日本  
アンカー仕様適合品



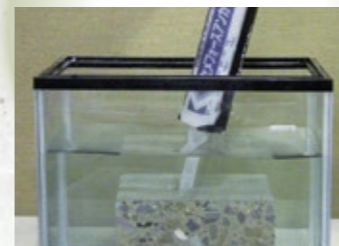
次世代スタンダード、セメフォースアンカー

セメントモルタルで、アンカー筋を固定することができれば、理想的。ユーザーや現場からの要望である、環境、耐火性能を満足させる、無機系セメント系アンカーがセメフォースアンカーです。

セメフォースアンカーの特長

水に強い

水中、湿潤面でも施工が可能。安定した付着力を発揮します。



熱に強い

セメント系モルタル配合で、硬化後はコンクリートと同質となります。不燃材料でコンクリート同等の耐熱性能があります。



加熱状態での引張試験状況

上向き施工

上向き施工も容易。粘度が高いためタレ落ちません。



無機系注入式アンカー

容器内で攪拌したアンカー用モルタルを専用ガンにて注入する、注入式アンカーです。専用水にて水セメント比を一定、容器内混合とすることで均一な材料を可能にしました。



高い環境性能

施工時のにおい、騒音の発生を抑えます。VOCガスの発生がありません。JWWA溶出試験に合格しており、水中環境への影響がありません。





カートリッジ容器を用いた無機、セメント系注入式のあと施工アンカー  
環境性・耐熱性・施工性に優れています。

### ■ 荷姿および配合

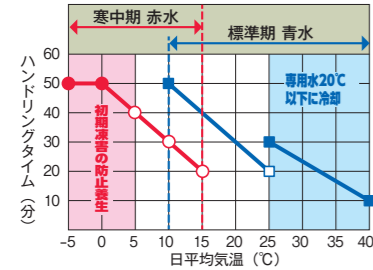


種類	練りあがり	入数	専用水
セメフォースアンカー150	150mℓ	20本	寒中期 赤水 標準期 青水
セメフォースアンカー500	500mℓ	10本	
セメフォースアンカー1200	1200mℓ	6本	

●セメフォースアンカー1200には、ロングノズルが付属していません。内径φ22mmのビニルホースとホースバンドを購入頂き、専用ショートノズルに装着してご使用ください。  
●荷姿は製造上の都合で、予告なく変更することがあります。ご了承ください。

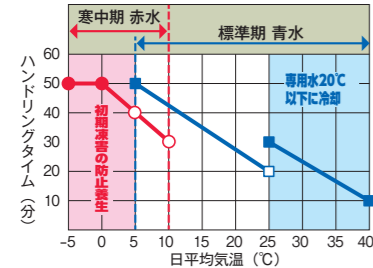
### ■ 温度とハンドリングタイム、硬化時間、施工確認試験

#### ●ハンドリングタイム 150、500



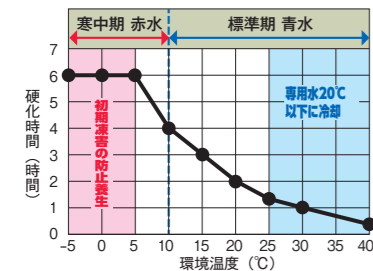
●150、500サイズの日平均気温10℃を目安に標準期青水、寒中期赤水を切り替えてください。  
●1200は使用量が多くなるため、平均気温5℃程度まで標準期青水を用いることができます。  
●寒中期赤水は150、500では15℃、1200では10℃前後では硬化速度が早くなるのでご注意ください。  
●気温25度以上では、専用水を20℃以下になるよう冷却してお使いください。冷却処置を行わないと急結する場合があります。

#### ●ハンドリングタイム 1200



●5℃以下では、施工後に硬化するまで、凍結防止処置を行ってください。  
●硬化時間はD16鉄筋、規格降伏強度に達する時間の目安です。  
●アンカー筋の台直しをする場合は、ハンドリングタイム内または、硬化時間を過ぎて、セメフォースアンカーが硬化していることを確認してから行ってください。

#### ●硬化時間



●施工確認試験 24時間後より引張試験可能

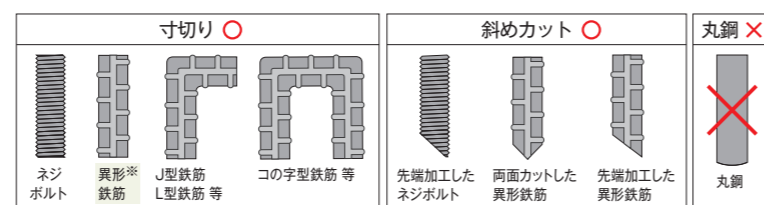
### ■ セメフォースアンカーの仕様

アンカー筋	推奨穿孔径 (15dまで)	使用可能穿孔径	穿孔長		注入量
			φ mm	7d仕様 mm	
M 6	10 (小径ノズルφ8別売)	10~12	45	3	
M 8	12 (小径ノズルφ8別売)	12~14	60	5	
D 10	14 (小径ノズルφ8別売)	14~20	70	6	
M 10	14 (小径ノズルφ8別売)	14~20	70	6	
M 12	16	16~22	85	9	
D 13*	18	18~23	95	13	
D 16*	20	20~26	115	16	
M 16	20	20~26	115	16	
D 19*	24	24~30	135	27	
M 20	24	24~32	140	23	
D 22*	28	28~34	155	44	
M 22	28	26~34	155	44	
M 24	30	28~36	170	52	
D 25	32	30~37	175	66	
M 27	35	32~40			
D 29	37	35~44			
M 30	37	35~44			
D 32	42	38~52			
M 33	40	38~52			
D 35	44	42~52			
M 36	44	42~52			
D 38	48	46~56			
D 41	50	47~56			
M 42	50	48~56			
M 48	60	55~56			
D 51	65	60~70			
M 56	70	65~75			
M 60	70	70~80			
M 64	75	75~80			
M 68	80	80~90			
M 80	90	90~100			
M 90	100	100~110			
M 100	110	110~120			

- M6~D25までの7d仕様は参考値です。さらに長い穿孔長でも使用できます。
- D29以上のアンカー筋は、設計者が穿孔長を設定してください。
- 16d以上の穿孔長の場合、使用可能穿孔径の範囲で推奨穿孔径より大きい穿孔径で穿孔してください。
- 表にないサイズのMネジも使用できます。お問い合わせください。

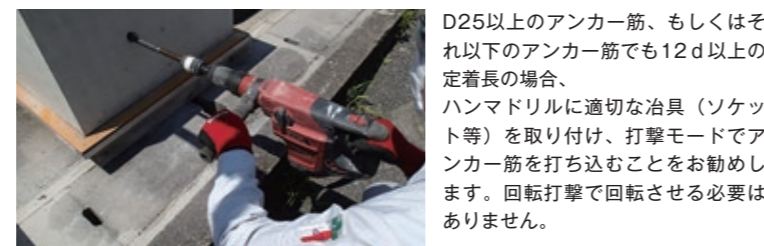
- セメフォースアンカーは任意の穿孔長で使用することができます。
  - 7d以下の定着長で使用の場合は、当社までご連絡ください。
  - セメフォースアンカー1200はφ22×26のビニルホースで施工するためφ28以上の穿孔径 (M22、D22) 以上で使用してください。
- ※JCAA工法製品認証 認証範囲 (150、500)  
D13、D16、D19、D22 異形鉄筋寸切り、定着長 7d、10d、12d、15d  
その他認証規定については当社セメフォースアンカーHP([URL:http://cemef.jp](http://cemef.jp))または、JCAAのHPでご確認ください。

### ■ アンカー筋の形状



ボルト、異形鉄筋の先端形状は、寸切り、斜めカットが使用できます。丸鋼は使用しないでください。挿入にはハンマーによるたたき込みでも打撃でも使用できます。

### ■ 太径アンカー筋、長い定着長の施工方法



D25以上のアンカー筋、もしくはそれ以下のアンカー筋でも12d以上の定着長の場合、ハンマドリルに適切な治具 (ソケット等) を取り付け、打撃モードでアンカー筋を打ち込むことをお勧めします。回転打撃で回転させる必要はありません。

### ■ セメフォースアンカーの作り方

水を入れる前にカートリッジを5~6回空振りし、セメントの塊がないことを目視で確認してください。

専用水を全量投入してください。次に注入口を専用キャップで締めてください。

セメフォースを横にして5~6回、大きく振って専用水とセメント材料をしっかりと混ぜ合わせてください。

セメフォースミキサー (別売) をカートリッジに差し込み、カートリッジを足で挟んで固定し、攪拌してください。

ミキサー攪拌時間  
150 20~30秒  
500 30~45秒  
1200 60~80秒

攪拌完了後、底部の透明フィルムをはがしてください。

セメフォースアンカー空押しスタンド (別売) を用いて、材料をノズル口まで押し上げます。

**電動ガン・エアガンの場合**

必要な長さにカットしたホースφ22×26 (別売) にショートノズルを差し込み、ホースバンド (別売) で固定してください。

エアガンに装着したカートリッジと、ショートノズルを接続してください。

接続完了

**ハンドガンの場合**

専用ハンドガン (別売) にセットし、ノズルを取り付ける。

セメフォースアンカーが正しく混練されているかコーキングガンを下に向けて確認します。

正しく混練されていると、液ダレせずに押し出せます。

混合が不十分だと、下に向けたノズルの先から液ダレします。この場合、材料は使用しないでください。

準備完了です。充填できます。

### ■ 施工方法

